



CONCURSO PÚBLICO Nº 01/2024 – ADEMA/SE

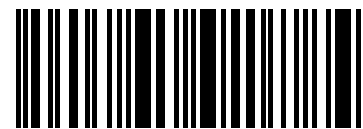
**Administração Estadual do Meio
Ambiente (Adema)**

SIMULADO

ADEMA - ANALISTA AMBIENTAL



SERGIPE
GOVERNO DO ESTADO



3 5 4 6 8 9 5 0 1 8 7 8 4

CONCURSO PÚBLICO Nº 01/2024 – ADEMA/SE

Administração Estadual do Meio Ambiente (Adema)

ANALISTA AMBIENTAL - CARGO 401 A 405

Nome do candidato (a)	Inscrição
-----------------------	-----------

Nível Superior
SUPERIOR

Turno
TARDE

**PROVA
01**

Lembre-se de marcar o
número acima na folha
de respostas!



Sobre o material recebido pelo candidato

- ✓ Além deste Caderno de Questões com cinquenta questões objetivas, você receberá do fiscal de sala a Folha de Respostas.
- ✓ Confira seu nome, o número do seu documento e o número de sua inscrição em todos os documentos entregues pelo fiscal. Além disso, não se esqueça de conferir seu Caderno de Questões quanto a falhas de impressão e de numeração e se o cargo corresponde àquele para o qual você se inscreveu.
- ✓ O não cumprimento a qualquer uma das determinações constantes em Edital, no presente Caderno e na Folha de Respostas incorrerá na eliminação do candidato.



Sobre o material a ser devolvido pelo candidato

- ✓ O único documento válido para avaliação é a Folha de Respostas.
- ✓ Na Folha de Respostas, preencha o campo destinado à assinatura. As respostas das questões objetivas devem ser preenchidas da seguinte maneira:
- ✓ Na Folha de Respostas, só é permitido o uso de caneta esferográfica transparente de cor azul ou preta. Esse documento deve ser devolvido ao fiscal na saída, devidamente preenchido e assinado.



Sobre a duração da prova e a permanência na sala

- ✓ O prazo de realização da prova é de 4 (quatro) horas, incluindo a marcação da Folha de Respostas.
- ✓ Após 60 (sessenta) minutos do início da prova, o candidato estará liberado para utilizar o sanitário ou deixar definitivamente o local de aplicação, não podendo, no entanto, levar o Caderno de Questões e nenhum tipo de anotação de suas respostas.
- ✓ O candidato poderá levar consigo o Caderno de Questões somente se aguardar em sala até o término do prazo de realização da prova estabelecido em Edital.
- ✓ Os três últimos candidatos só poderão retirar-se da sala juntos, após assinatura do Termo de Fechamento do Envelope de Retorno.



Sobre a divulgação das provas e dos gabaritos

- ✓ As provas e os gabaritos preliminares estarão disponíveis no site do Instituto AOCP no endereço eletrônico www.institutoaocp.org.br, conforme previsto em Edital.

*Fraudar ou tentar fraudar
Concursos Públicos é Crime!
Previsto no art. 311 - A do
Código Penal*

LÍNGUA PORTUGUESA

A psicanálise de criança é o futuro da psicanálise

As crianças, assim como um caleidoscópio, em seu vasto universo em direção ao seu desenvolvimento, vêm causando surpresas e até mesmo um certo espanto. Nossos consultórios estão sendo muito ocupados por elas, em decorrência de uma invasão tecnológica, incertezas e dúvidas dos pais, demandas incessantes dos filhos, mimetismo e intolerância à frustração. Pais ansiosos, filhos ansiosos. Pais deprimidos, filhos deprimidos. Pais permissivos, filhos intolerantes à menor frustração.

Crianças com incapacidade para simbolização com certeza sofrerão severos desajustes em seu desenvolvimento mental ou psíquico. Fato esse que interferirá em uma gama de outros fatores biopsicossociais. A contemporaneidade regurgita, constantemente, pais também, com incapacidade para simbolização. Constatamos que é transgeracional.

Contarei um exemplo, para facilitar essa compreensão relativa à simbolização, algo tão fundamental e complexo para a evolução da criança. Há pais que desejam que seu filho seja jogador de bola. En-

tão, o leva para fazer futebol em uma escola apropriada. Muitas vezes, esse desejo é do pai somente e não do próprio filho. O pai o leva e fica acompanhando o jogo do filho, esperando que o treinador o convoque para jogar todo o tempo. O treinador não o convoca e, sem dúvidas, sabe exatamente a dinâmica de cada criança. O pai não realizando o seu desejo, quase que obriga o treinador a colocar o filho. E bravo, dirige-se ao treinador, indagando se não irá colocar o filho. E o treinador diz que não.

Passa o primeiro tempo, passa o segundo e faltando 15 minutos para terminar o jogo, o pai se levanta e vai novamente, irado, "mandar" o treinador colocar o filho. E o treinador diz que não. E o pai tira a criança da escolinha e o coloca em outra, outra e outra.

É extremamente importante que a criança possa aprender com as experiências emocionais. Precisamos diante de ausências e faltas, dar um sentido e significado, isso é simbolização. Os pais devem acompanhar os seus filhos de forma madura em seus inerentes e constantes desafios a que são submetidos. E motivá-los diante de frustrações, encorajando-os a seguir em frente, em direção às conquistas.

A desilusão, fruto de um desejo não

realizado, requer um tempo para a decantação. Não tentem suprir as lacunas, com a finalidade de evitar o sofrimento, de forma rápida, instantânea e mecânica. A ferida leva um tempo para cicatrizar. Na psicanálise de criança, tem a hora do jogo, que é um útil instrumento de investigação e exploração da mente em formação. Mas é preciso um setting adequado, um marco para o trabalho sigiloso numa relação de intimidade e confiança com um profissional que seja psicanalista e com formação específica em bebês, criança e adolescentes. Os primeiros anos de vida são fundamentais para construir os alicerces da personalidade humana.

Adaptado de: **A psicanálise de criança é o futuro da psicanálise | O Imparcial.**
Acesso em: 20 maio 2024.

1
Considerando o primeiro parágrafo do texto: “As crianças, assim como um caleidoscópio, em seu vasto universo em direção ao seu desenvolvimento, vêm causando surpresas e até mesmo um certo espanto.”, assinale a alternativa incorreta.

- (A) A palavra “caleidoscópio” é acentuada por ser uma paroxítona terminada em ditongo.
- (B) O acento circunflexo em “vêm” é justificado pela indicação de sílaba tônica geralmente utilizado

para marcar a vogal fechada.

(C) O comportamento das crianças é comparado a um caleidoscópio, pois ambos estão em constante mudança.

(D) As vírgulas que isolam o trecho “assim como um caleidoscópio” podem ser justificadas por demarcar um aposto explicativo.

(E) O sujeito da primeira oração é simples.

2

Sobre os mecanismos de coesão empregados no texto, assinale a alternativa correta.

(A) Em “Nossos consultórios estão sendo muito ocupados por elas [...]”, no primeiro parágrafo, o termo destacado faz referência aos pais das crianças.

(B) Em “[...] motivá-los diante de frustrações [...]”, o termo destacado retoma o termo “os pais” da oração imediatamente anterior.

(C) Em “encorajando-os a seguir em frente”, o termo destacado se refere a “seus filhos”.

(D) Em “Mas é preciso um setting adequado [...]”, no último parágrafo, o termo destacado indica uma relação de concessão em relação à oração anterior.

(E) Em “Os primeiros anos de vida são fundamentais [...]”, a expressão em destaque faz referência às fases de bebê, criança e adolescente, destacadas no texto.

3**A partir da leitura do texto, é correto afirmar que**

(A) O texto afirma que a invasão tecnológica é, de maneira exclusiva, o motivo pelo qual os pais e, conseqüentemente, seus filhos sofrem pela intolerância à frustração.

(B) De acordo com o autor, a frustração é fundamental para construir uma mentalidade sólida.

(C) Em alguns casos, crianças, que possuem dificuldade em simbolizar, terão problemas em sua evolução mental e psíquica.

(D) Com relação à situação hipotética demonstrada no texto, o treinador deveria obedecer ao pai e colocar a criança para jogar, pois é uma forma de alcançar o desejado pelo pai.

(E) Como destacado no texto, simbolização é a capacidade de lidar com situações adversas, alcançando sempre o objetivo desejado.

4**Sobre o excerto “A contemporaneidade regurgita, constantemente, pais também, com incapacidade para simbolização. Constatamos que é transgeracional.”, assinale a alternativa correta.**

(A) A palavra “regurgita” pode ser substituída por “rejeita”, sem prejuízo para o sentido original do texto.

(B) É possível concluir a partir da expressão “Constatamos que é transgeracional”, que a incapacidade de simbolização é um problema que afeta tanto pais quanto filhos e é transmitido de geração em geração.

(C) Simbolização refere-se à habilidade de dar sentido e significado às experiências, exclusivamente emocionais.

(D) A ideia da palavra “regurgita” transmite a noção de que a repetição de um problema acontece de geração para outra, em que os pais capazes de simbolizar suas próprias experiências criam filhos que enfrentam os mesmos desafios, perpetuando um ciclo de dificuldades emocionais e de desenvolvimento.

(E) O sujeito das duas orações é elíptico.

5**Assinale a alternativa que apresenta uma palavra gravada pela mesma regra de acentuação da palavra “caleidoscópio”.**

- a) Rápida
- b) Instantânea
- c) Mecânica
- d) Tecnológica
- e) Psicanálise

6**Assinale a alternativa que apresenta uma palavra formada a partir do processo de deriva-**

vação prefixal como a palavra “desilusão” apresentada no texto.

- (A)Embelezar
- (B)Aquecer
- (C)Enfraquecer
- (D)Desconforto
- (E)Empobrecer

7

Em relação ao excerto “É extremamente importante que a criança possa aprender com as experiências emocionais.”, presente no quinto parágrafo do texto, é correto afirmar que

- (A)A partícula “que” pode ser classificada como pronome relativo.
- (B)A partícula “que” pode ser classificada como conjunção integrante.
- (C)O sujeito da primeira oração é indeterminado.
- (D)O sujeito da primeira oração é “extremamente”.
- (E)O termo “criança” é objeto direto da segunda oração.

8

Assinale a alternativa em que a palavra fornecida, presente no texto, funciona como um antônimo da ideia de “dentro da mesma época”.

- (A)Incessantes
- (B)Submetidos
- (C)Contemporaneidade
- (D)Mimetismo
- (E)Transgeracional

9

Em relação às vírgulas empregadas em “[..]forma rápida, instantânea e mecânica.”, assinale a alternativa correta.

- (A)São utilizadas para enfatizar a ideia exposta no texto.
- (B)São utilizadas para demarcar uma pausa na comunicação.
- (C)São utilizadas para destacar uma elipse.
- (D)São utilizadas para separar termos sintáticas semelhantes em uma enumeração.
- (E)Podem ser retiradas sem prejuízo para a correção gramatical.

10

Sobre os aspectos macroestruturais do texto, é correto afirmar que

- (A)a introdução do texto apresenta uma contextualização que ilustra a tese defendida pelo autor.
- (B)o texto é uma narrativa dividida em quatro partes: apresentação dos personagens, desenvolvimento, clímax e desfecho.
- (C)o último parágrafo apresenta contra-argumentos para a tese a partir do trecho “Contarei um exemplo”.
- (D)o texto é desenvolvido por meio da exposição argumentos que demonstraram a mesma relação entre a simbolização e a mentalidade dos pais.
- (E)o terceiro parágrafo estabelece

com o segundo uma relação de contrariedade com a tese do autor, pois ilustra a dificuldade que muitos pais têm em aceitar os desejos e ritmos dos filhos.

NOÇÕES DE INFORMÁTICA

11

Com relação às extensões e formatos de arquivos, assinale a alternativa que corresponde à descrição do formato de texto .TXT

(A) Trata-se do formato de dados tabulares separados por um delimitador.

(B) Trata-se do formato que utiliza uma linguagem de marcação com o objetivo de armazenar dados em uma estrutura que seja possível de ser lida tanto por uma máquina quando por humanos.

(C) Trata-se de um formato de texto puro, sem formatações.

(D) Trata-se do formato de documentos de texto do MS-Word nas versões até 2003.

(E) Trata-se do formato de modelos de documentos de texto do MS-Word nas versões até 2003.

12

Da mesma forma que na linguagem humana, os caracteres são as menores unidades de informação útil. No contexto computacional, os bits

são as menores unidades, porém pouco significativos isoladamente. Os bits são organizados em grupos ordenados, chamados bytes, onde cada byte é composto por um número X de bits. Essa estrutura de bytes é fundamental para o armazenamento e processamento de informações em computadores. Com base nessas informações, assinale a alternativa correta.

(A) Um byte é composto por 4 bits.

(B) Os caracteres em um computador são representados por um conjunto de 4 bytes.

(C) A menor unidade de informação em computadores é o byte.

(D) O conjunto de caracteres é sempre representado por um único bit.

(E) Um conjunto de 8 bits forma um caractere.

13

A barra de menu do LibreOffice Impress possui diversas categorias de navegação. Assinale aquela que NÃO está com acordo com a sua descrição:

(A) Menu arquivo: contém os comandos que se aplicam a toda a apresentação, como Abrir, Salvar e Exportar como PDF.

(B) Menu exibir: contém alguns comandos para controle da exibição

da apresentação, tais como exibição de slides, barras, régua, grade, guias, anotações, etc.

(C) Menu editar: contém os comandos para a edição da apresentação, tais como Desfazer, Localizar e Substituir, Recortar, Copiar e Colar.

(D) Menu formatar: contém comandos, como modelos e layout de slides, estilos e formatação, agrupamento, caracteres, parágrafos, entre outros.

(E) Menu ferramentas: Contém comandos para visualizar apresentação de slides, configurar apresentação, cronometrar, ocultar slides, etc.

14

No LibreOffice Writer, a Barra de Status está localizada na parte de inferior do espaço de trabalho. Ela fornece informações sobre o documento e formas convenientes para alterar de forma rápida alguns recursos. Com relação aos componentes da barra de status, analise os ícones abaixo e responda corretamente as alternativas.



Ícone 1



Ícone 2

(A) O ícone 1 mostra o número da página atual e o ícone 2 mostra o número total de páginas no documento.

(B) O ícone 1 mostra a quantidade de palavras e o ícone 2, a quantidade de caracteres do documento.

C) O ícone 1 é apresentado quando o documento não tem mudanças que não foram salvas e o ícone 2 mostra se o documento foi editado, mas as alterações não foram salvas.

D) O ícone 1 mostra se o documento foi editado, mas as alterações não foram salvas. E o ícone 2 é apresentado quando o documento não possui mudanças que não foram salvas.

E) O ícone 1 mostra o idioma atual para a posição do cursor ou para o texto selecionado e o ícone 2 mostra que houve erro ao salvar o documento.

15

Quando se trata de vírus de computador, eles podem ser classificados em quatro fases de execução. Assinale a alternativa que as descreve corretamente.

(A) Quarentena, Replicação, Desativação e Ação.

(B) Mecanização, Divisão, Ativação e Inação

(C) Hibernação, Dormência, Organização e Execução

(D) Realização, Consumação, Dormência e Replicação

(E) Dormência, Propagação, Ativação e Ação.

NOÇÕES DE RACIOCÍNIO LÓGICO

16

Sabendo que 45 funcionários, trabalhando 7 horas por dia, levam 16 dias para concluir certa atividade, determine quantos funcionários serão necessários para executar a mesma atividade em 12 dias, com jornada de trabalho de 10 horas por dia.

- A) 44
- B) 42
- C) 40
- D) 48
- E) 50

17

Considere as proposições compostas a seguir:

P: "Maciel passou no concurso e Maciel usa bigode";

Q: "Maciel passou no concurso ou Maciel usa bigode";

R: "Se Maciel passou no concurso então Maciel usa bigode".

Se a proposição P é falsa enquanto Q e R são verdadeiras, certamente, pode-se afirmar que:

- (A) Maciel passou no concurso.
- (B) Maciel não usa bigode.
- (C) se Maciel passou no concurso, então Maciel não usa bigode.
- (D) Maciel passou no concurso se, e

somente se, Maciel usa bigode.

(E) Maciel passou no concurso e Maciel não usa bigode.

18

Algumas operações financeiras são calculadas a partir de uma simples multiplicação. Exemplo disso é calcular o preço de uma mercadoria que terá desconto de 10% sobre seu preço de etiqueta ao se multiplicar o referido preço de etiqueta pela fração $90/100$. Se certa mercadoria sofreu dois descontos sucessivos, sendo um deles igual a 20% do preço da etiqueta e, sobre o novo preço, um outro desconto de 30%, é correto afirmar que, ao final do processo, o preço correspondia a qual fração do preço inicial?

- (A) $100/30$
- (B) $14/25$
- (C) $29/16$
- (D) $1/2$
- (E) $3/50$

19

Se é falso dizer que "André foi e Andressa foi", certamente,

- (A) "André não foi".
- (B) "Andressa não foi".
- (C) "André não foi ou Andressa não foi".
- (D) "André foi".
- (E) "Andressa foi".

20

Um grupo de 40 pessoas, em que todas já tinham viajado para ao menos um destino da Europa ou da Ásia, respondeu a um questionário simples a partir do qual se constatou que: 22 pessoas já tinham visitado a Ásia e 30 já tinham visitado a Europa. Quantas pessoas desse grupo tinham visitado os dois continentes citados?

- (A) 52
- (B) 40
- (C) 30
- (D) 22
- (E) 12

GEOGRAFIA DO ESTADO DE SERGIPE

21

O contexto geológico do estado de Sergipe é caracterizado por quatro domínios geotectônicos principais, sejam eles:

- (A) O embasamento metamórfico, as rochas ígneo-metamórficas das Faixas de Dobramento Sergipana, as bacias sedimentares de Sergipe e do Tucano e a deposição dos sedimentos cenozoicos constituídos por arenitos imaturos poucos litificados.
- (B) As formações basálticas do Paraná, as rochas pré-cambrianas da Serra do Mar, as bacias sedimentares do Pantanal e a deposição dos sedimentos holocênicos do Rio Amazonas.

(C) O escudo cristalino do Sudeste, as rochas sedimentares da Bacia do Paraná, as formações calcárias da Chapada Diamantina e os depósitos glaciares da Serra Gaúcha.

(D) As rochas graníticas da Serra da Mantiqueira, os depósitos aluviais do Vale do Rio Doce, as formações vulcânicas da Ilha de Fernando de Noronha e os arenitos consolidados do Planalto Central.

(E) As rochas vulcânicas do Planalto de Poços de Caldas, as formações cristalinas do Quadrilátero Ferrífero, as camadas sedimentares do Delta do Parnaíba e os depósitos cársticos de Bonito.

22

Acerca da topografia do Estado de Sergipe, responda assertivamente:

- A) A topografia do território sergipano é caracterizada por elevadas cadeias montanhosas, com altitudes que frequentemente superam os 2000 metros, proporcionando um clima temperado.
- B) A topografia do território sergipano é relativamente plana. Também são encontradas áreas restritas de relevo modestamente ondulado, o que resulta em uma altitude que não ultrapassa os 300 metros.
- C) Sergipe possui uma topografia predominantemente montanhosa, com altitudes médias de 1000 metros, dominada por escarpas in-

gremes e vales profundos, comuns na região central do estado.

(D) O território de Sergipe é caracterizado por vastos planaltos e depressões profundas, onde as altitudes variam drasticamente entre 100 e 1500 metros, criando um relevo bastante acidentado.

(E) A topografia do estado de Sergipe apresenta grandes planícies costeiras intercaladas com planaltos elevados, com altitudes que vão de 800 a 1200 metros, típicas de regiões de escudos cristalinos.

23

No estado de Sergipe, são identificados os climas do tipo:

(A) Tropical quente e úmido (ocorre no litoral do estado, apresenta temperatura de 25°C e três meses de seca), tropical quente e semiúmido (ocorre em uma área de transição entre o litoral e o sertão, a temperatura média anual é de 30°C, o período de seca abrange 4 a 6 meses) e tropical quente e semiárido (corresponde à faixa do sertão, onde a temperatura média anual é de 40°C, o período de estiagem dura cerca de 8 meses).

(B) Subtropical úmido (ocorre no litoral do estado, apresenta temperatura de 15°C e dois meses de seca), subtropical semiúmido (ocorre em uma área de transição entre o litoral e o sertão, a temperatura média anual é de 20°C, o período de seca abrange 2

a 4 meses) e subtropical semiárido (corresponde à faixa do sertão, onde a temperatura média anual é de 25°C, o período de estiagem dura cerca de 6 meses).

(C) Equatorial úmido (ocorre no litoral do estado, apresenta temperatura de 28°C e um mês de seca), equatorial semiúmido (ocorre em uma área de transição entre o litoral e o sertão, a temperatura média anual é de 32°C, o período de seca abrange 2 a 3 meses) e equatorial semiárido (corresponde à faixa do sertão, onde a temperatura média anual é de 35°C, o período de estiagem dura cerca de 4 meses).

(D) Mediterrâneo (ocorre no litoral do estado, apresenta temperatura de 22°C e quatro meses de seca), mediterrâneo semiúmido (ocorre em uma área de transição entre o litoral e o sertão, a temperatura média anual é de 27°C, o período de seca abrange 5 a 6 meses) e mediterrâneo semiárido (corresponde à faixa do sertão, onde a temperatura média anual é de 33°C, o período de estiagem dura cerca de 7 meses).

(E) Temperado oceânico (ocorre no litoral do estado, apresenta temperatura de 18°C e cinco meses de seca), temperado continental (ocorre em uma área de transição entre o litoral e o sertão, a temperatura média anual é de 23°C, o período de seca abrange 3

a 4 meses) e temperado seco (corresponde à faixa do sertão, onde a temperatura média anual é de 28°C, o período de estiagem dura cerca de 5 meses).

24

A vegetação sempre desempenhou um importante papel nos processos de intemperismo e na evolução da paisagem sob vários aspectos. A sua remoção provocada pela ação humana além de causar impactos comprometendo o equilíbrio biostático natural, acelera grandemente os processos resistáticos. Dentro do contexto de ocupação e formação do Estado de Sergipe, analise os itens abaixo e assinale a alternativa correta:

(A) A devastação da cobertura vegetal no Estado de Sergipe só teve início a partir do século XX, intensificando-se com a urbanização.

(B) A Bacia Costeira de Sergipe não foi afetada pelo processo de devastação da cobertura vegetal, mantendo suas espécies endêmicas intactas.

(C) As formações perenifólias de Sergipe são caracterizadas principalmente pelas associações de praias, dunas, vegetação de restinga e mangue.

(D) A ocupação e povoamento do Estado de Sergipe desde o século

XVI teve pouca influência no estado atual de devastação da cobertura vegetal.

(E) Atualmente, a cobertura vegetal de Sergipe é dominada por espécies endêmicas e primárias, com pouca alteração devido à ação humana.

25

Sergipe é o menor estado em extensão territorial do Brasil, sendo que o seu território pode ser dividido em uma porção de clima mais úmido, o litoral sergipano, e uma de clima mais seco, o chamado sertão nordestino. O estado está localizado na região Nordeste do Brasil, sendo banhado pelo oceano:

(A) Índico

(B) Pacífico

(C) Atlântico

(D) Ártico

(E) Antártico

26

No Estado de Sergipe, a vegetação de mangues é uma importante característica ambiental. Com base nos seus conhecimentos acerca do assunto, assinale a alternativa que indica a área do estado possui os manguezais mais preservados e menos poluídos.

(A) Complexo estuarino dos rios Piauí Fundo Real, na divisa com o estado da Bahia.

(B) Litoral Norte, na bacia do rio São Francisco.

(C) Bacias dos rios Sergipe e Japaratuba.

(D) Todos os manguezais de Sergipe possuem níveis semelhantes de preservação e poluição.

(E) Não há evidências na literatura, a respeito.

27

Qual das seguintes características geográficas não se aplica ao estado de Sergipe?

(A) Possui uma pequena extensão territorial em comparação com outros estados brasileiros.

(B) O estado é banhado pelo Oceano Atlântico.

(C) O relevo predominante e é caracterizado por planícies litorâneas

(D) Sergipe faz divisa com os estados da Bahia e de Alagoas.

(E) É o único estado brasileiro que não possui rios em seu território.

28

Assinale a alternativa que indica corretamente qual dos seguintes rios NÃO corta o estado de Sergipe.

(A) Rio São Francisco

(B) Rio Sergipe

(C) Rio Japaratuba

(D) Rio Piauí

(E) Todos os rios mencionados cortam o estado de Sergipe.

29

Assinale qual alternativa traz características certas sobre o solo predominante no Estado de Sergipe.

(A) O solo de Sergipe é predominantemente composto por rochas ígneas.

(B) A fertilidade do solo em Sergipe é baixa devido à alta concentração de matéria orgânica.

(C) O solo de Sergipe é predominantemente formado por latossolos, que são solos profundos e bem drenados.

(D) A maior parte do solo de Sergipe é composta por argila vermelha, o que dificulta a agricultura.

(E) Sergipe possui solos aluviais provenientes de sedimentos transportados pelos rios, o que torna o solo rico em nutrientes.

30

Dentre os tipos de solo listados a seguir, qual é o mais comum em Sergipe?

A) Argissolos

B) Chernossolos

C) Latossolos

D) Neossolos

E) Gleissolos

GEOGRAFIA DO ESTADO DE SERGIPE

31

O ato administrativo que já esgotou todas as fases necessárias à sua produção, tendo seu processo de formação concluído, é classificado como:

- (A) perfeito
- (B) motivado
- (C) normativo
- (D) autoexecutado
- (E) completo

32

Dentro do âmbito da Administração Pública, a extinção de atos administrativos pode ocorrer por diversas razões, cada uma implicando um conjunto específico de condições e efeitos jurídicos. Considerando os diversos modos pelos quais um ato administrativo pode ser extinto, qual das seguintes opções descreve corretamente um cenário em que ocorre a extinção de um ato administrativo e identifica o mecanismo jurídico aplicável?

- (A) Um órgão ambiental cancela uma licença de operação previamente concedida a uma empresa, após a descoberta de informações falsas no pedido de licenciamento, por meio da aplicação do mecanismo de anulação.
- (B) Um município desiste de uma desapropriação já declarada, por encontrar uma alternativa menos

onerosa para a instalação de um novo parque, utilizando o mecanismo de desistência administrativa.

(C) Uma autoridade administrativa decide não prosseguir com a aplicação de uma multa de trânsito após o infrator apresentar provas convincentes de sua inocência, por meio da revogação do ato.

(D) A aposentadoria compulsória de um servidor público ao atingir a idade limite, concretizada pelo mecanismo de caducidade.

(E) A renúncia de um servidor público a uma licença não remunerada, que ele havia previamente solicitado e obtido, por meio da renúncia ao direito conferido pelo ato.

33

Para que um ato administrativo seja considerado válido, é necessário que atenda a certos requisitos, dentre os quais a(o) _____ (1) e a _____ (2) se destacam como fundamentais.

A primeira refere-se à competência do agente que pratica o ato, enquanto a segunda diz respeito à finalidade pública que o ato deve perseguir, alinhando-se aos objetivos previstos em lei.

- (A) (1) competência; (2) legalidade.
- (B) (1) finalidade; (2) moralidade.
- (C) (1) forma; (2) eficiência.
- (D) (1) competência; (2) finalidade.
- (E) (1) motivo; (2) publicidade.

34

Constitui ato de improbidade administrativa que atenta contra os princípios da administração pública a ação ou omissão dolosa que viole os deveres de honestidade, de imparcialidade e de legalidade, caracterizada pela conduta:

- A) divergência interpretativa da lei, baseada em jurisprudência.
- B) nomeação ou indicação política por parte dos detentores de mandatos eletivos.
- C) perda patrimonial independente da confirmação de ato doloso.
- D) negar publicidade aos atos oficiais, exceto em razão de sua imprescindibilidade para a segurança da sociedade e do Estado.
- E) retardar ou deixar de praticar, indevidamente, ato de ofício.

35

O Procurador do Município de Aracaju convalidou um ato administrativo que continha vício no elemento Forma. O referido despacho administrativo foi:

- (A) acertado, uma vez que a convalidação ocorre com relação à vícios do tipo sanáveis, sendo a Forma um deles
- (B) equivocado, uma vez que a convalidação ocorre com relação à vícios do tipo sanáveis, não sendo a Forma um deles

(C) equivocado, uma vez que o ato em questão não pode ser aproveitado pela sanatória, por ter sido maculado gravemente e tornando-se nulo

(D) acertado em entender pelo vício, contudo, uma vez que o elemento Forma é atingido por vício grave, não seria a convalidação a solução apropriada

(E) acertado, uma vez que a convalidação é o instrumento adequado para a ocorrência de vícios do tipo insanáveis, sendo a Forma um deles

36

A autoridade Executiva X, ao despachar uma autorização administrativa, caso omitta o objeto do ato em questão, tornará o respectivo ato:

- A) inválido
- B) ineficaz
- C) inexistente
- D) sem vigência
- E) indisponível

37

Na teoria da responsabilidade civil por atos de gestão, assinale a alternativa que descreve que tipos de atos o Estado pode ser responsabilizado:

- (A) Atos que causem danos exclusivamente aos cidadãos.
- (B) Atos de império e atos de gestão.
- (C) Atos administrativos e atos legislativos.

- (D) Atos judiciais e atos executivos.
 (E) Atos extrajudiciais, apenas.

38

O controle administrativo tem por objetivo assegurar que a Administração atue em consonância com os princípios que lhe são impostos pelo ordenamento jurídico. O Poder Judiciário, quanto à natureza do ato administrativo, exerce, em regra, o controle do/da:

- A) mérito
 B) legalidade
 C) intenção do legislador
 D) conveniência e da oportunidade
 E) Apenas conveniência, excluindo-se a oportunidade

39

Entre as modalidades de descentralização existentes na Administração Pública, norteadas pelo princípio da especialidade, aquela que transfere a titularidade da execução de serviço público para uma autarquia é conhecida por descentralização por

- A) desconcentração
 B) delegação
 C) colaboração
 D) publicização
 E) outorga

40

Acerca da Lei Complementar 33/1996 que institui o Código

de Organização e de Procedimento da Administração Pública do Estado de Sergipe, assinale a alternativa INCORRETA.

- (A) A exploração de atividade econômica, por entidades da Administração Pública Estadual, só será admitida por imperativo de segurança do Estado, ou para a realização de relevante interesse coletivo, conforme definidos em lei.
 (B) A criação de subsidiárias das entidades só poderá ocorrer quando houver correlação de fins.
 (C) A empresa pública, a sociedade de economia mista e outras entidades que explorem atividade econômica sujeitam-se ao regime jurídico próprio das empresas públicas, inclusive quanto às obrigações trabalhistas e tributárias, ressalvada, conforme o caso, a autarquia que desempenhar atividades em regime especial.
 (D) As empresas públicas e as sociedades de economia mista não poderão gozar de privilégios fiscais não extensivos às do setor privado.
 (E) As entidades da Administração Indireta somente poderão atuar no âmbito da sua competência e unicamente para a realização dos fins que inspiraram a sua criação.

LEGISLAÇÕES ESPECÍFICAS DA ADEMA

De acordo com a Lei nº 2.181/1978 que autoriza o Poder Executivo a criar a Administração Estadual do Meio Ambiente, sob a forma de autarquia estadual, o Conselho Estadual de Controle do Meio Ambiente compor-se-á de 9 (nove) membros, indicados, entre outros, pelos seguintes órgãos e pessoas:

- (A) Secretaria da Saúde Pública; Secretaria Justiça
- (B) Companhia de Desenvolvimento Industrial e de Recursos Minerais de Sergipe - CODISE; Companhia de Saneamento de Sergipe
- (C) Instituto de Tecnologia e Pesquisas de Sergipe; Instituto Nacional de Pesquisas Espaciais
- (D) Universidade Federal de Sergipe; Ministério da Educação
- (E) Federação das Indústrias do Estado de Sergipe; Associação de Meio Ambiente Estadual

42

De acordo com a Lei nº 2.181/1978, a Administração Estadual do Meio Ambiente (ADEMA) terá como objetivo promover a preservação do meio ambiente, da fauna, da flora e do uso racional dos recursos hídricos, assim como a proteção dos ecossistemas naturais. Acerca das competências da autarquia, assinale aquela em que não se enquadra como uma.

(A) Manter atualizada a relação de Agentes Poluidores e Substâncias Nocivas.

(B) Realizar diretamente, ou colaborar com Órgãos especializados no controle e fiscalização das normas e padrões estabelecidos.

(C) Promover, intensamente, através do programa, em escala estadual, a divulgação do uso adequado dos recursos naturais referentes a conservação do meio ambiente

(D) Criar Florestas Nacionais e Reservas Extrativistas.

(E) Assessorar Órgãos e Entidades incumbidos da conservação do meio ambiente, tendo em vista o uso racional dos recursos naturais.

43

São Órgãos da ADEMA:

(A) A Comissão Estadual de Energia Renovável e o Departamento de Conservação da Fauna.

(B) O Conselho Estadual de Recursos Hídricos e os Comitês de Bacias Hidrográficas

(C) O Conselho Estadual de Controle do Meio Ambiente e a Secretaria Executiva

(D) O Comitê Estadual de Desenvolvimento Urbano e o Conselho de Planejamento Territorial

(E) O Conselho Estadual de Política Ambiental e o Departamento de Gestão de Resíduos

44**A Administração Estadual do Meio Ambiente – ADEMA, tem como objetivo:**

A) a operacionalização, junto com a Secretaria de estado do Meio Ambiente, da política governamental relativa ao meio ambiente, com melhoria da qualidade ambiental pelo gerenciamento dos recursos naturais do Estado de Sergipe.

B) A promoção de eventos ambientais e artísticos para aumentar a conscientização sobre a importância do meio ambiente na sociedade.

C) A coordenação de programas de conservação da fauna, controle da poluição e a implementação de campanhas de educação ambiental em todo o Estado de Sergipe.

D) A gestão do sistema ambiental do Estado de Sergipe, incluindo a supervisão de geração de resíduos sólidos e demais serviços de saneamento básico.

E) A supervisão de empreendimentos potencialmente poluidores, no Estado de Sergipe, incluindo estradas, pontes e aeroportos. Além disso, a coordenação integrada como demais entes federativos para a adequada utilização do meio ambiente em âmbito Estadual.

45**Em conformidade com a portaria ADEMA-SE 28/2020, julgue o item abaixo.****Estão dispensadas de licenciamento ambiental, exceto:**

(A) As atividades de implantação de novas culturas em áreas agricultáveis consolidadas e renovação de culturas em áreas de até 10 ha.

(B) As atividades de novas culturas em áreas agricultáveis consolidadas e renovação de culturas forrageiras em áreas de até 100 ha.

(C) O custeio agropecuário, condicionado ao acompanhamento de assistência técnica e extensão rural, à obrigatoriedade de atendimento à legislação ambiental, no tocante às Áreas de Preservação Permanente (APP), de Reserva Legal (RL) e demais áreas com restrições legais específicas.

(D) A aquisição de máquinas, veículos utilitários, equipamentos e implementos agropecuários.

(E) A construção e reforma de cercas, currais, bebedouros, cochos, barracões, casas individuais, armazéns e silos, equipamentos de secagem e beneficiamento de produtos agrícolas (sem transformação), localizados em propriedades, colônias e assentamentos rurais.

46

De acordo com a Portaria nº 82/2018, a quem a Administração Estadual do Meio Ambiente – ADEMA deverá instar a se manifestar no âmbito do processo de licenciamento ambiental, previamente à emissão da primeira licença do empreendimento, quando existirem bens culturais acautelados identificados na área de influência direta do empreendimento.

(A) Instituto Brasileiro do Meio Ambiente e dos Recursos Naturais Renováveis - IBAMA

(B) Instituto Chico Mendes de Conservação da Biodiversidade - ICMBio

(C) Instituto do Patrimônio Histórico e Artístico Nacional - IPHAN

(D) Instituto Nacional de Colonização e Reforma Agrária - INCRA

(E) Fundação Nacional do Índio - FUNAI

47

De acordo com a Portaria 24/2018, que estabelece as diretrizes para o licenciamento da atividade de carcinicultura pela Administração Estadual do Meio Ambiente (ADEMA) no Estado de Sergipe, identifique a alternativa que NÃO representa uma diretriz cujas exigências devem ser cumpridas pelo empreendedor.

(A) Plano de Controle Ambiental e Parâmetros Mínimos para Empreendimentos de Carcinicultura

(B) Plano de Monitoramento Ambiental (Parâmetros Mínimos)

(C) Roteiro de Caracterização de Empreendimento – RCE

(D) Análise Prévia – Licenciamento Simplificado (LS)

(E) Plano de Gestão de Resíduos Sólidos

48

No âmbito da a Portaria 24/2018, que estabelece as diretrizes para o licenciamento da atividade de carcinicultura pela ADEMA, para empreendimentos de micro e pequeno porte será exigida a Licença:

(A) Simplificada (LS)

(B) Licença de Operação (LO)

(C) Licença de Instalação (LI)

(D) Licença Prévia (LP)

(E) Licença de Regularização de Operação (LRO)

49

De acordo com lei 5.057/2003, assinale a alternativa que descreve corretamente os órgãos que compõem a estrutura organizacional básica da ADEMA.

(A) Órgão legislativo, conselho administrativo, diretoria de marketing, Órgão de supervisão, Órgão de apoio técnico

(B) Órgão consultivo, comitê de ética, conselho fiscal, Órgão de treinamento, Órgão administrativo

(C) Órgão colegiado, diretoria executiva, Órgão de direção superior, Órgão Instrumental, Órgão operacional

(D) Órgão de controle, diretoria de finanças, Órgão de compliance, Órgão de comunicação, Órgão de recursos humanos

(E) Órgão de planejamento estratégico, conselho de inovação, diretoria de operações, Órgão de desenvolvimento, Órgão de auditoria interna

50

Acerca da estrutura e competência dos órgãos da ADEMA, assinale a alternativa que indicia corretamente uma competência do Conselho Deliberativo – CD, órgão superior normativo, com funções de orientação, deliberação.

(A) Firmar contratos, celebrar convênios ou ajustes, após manifestação, se cabível, do Conselho deliberativo

(B) Determinar a realização de licitações e decidir quanto à aprovação das conclusões dos procedimentos licitatórios

(C) Promover a organização da concessão de licença ambiental, a fiscalização do cumprimento da legislação de melhoria de qualidade

ambiental, o combate à poluição, a recuperação ambiental e a aplicação de penalidades aos infratores;

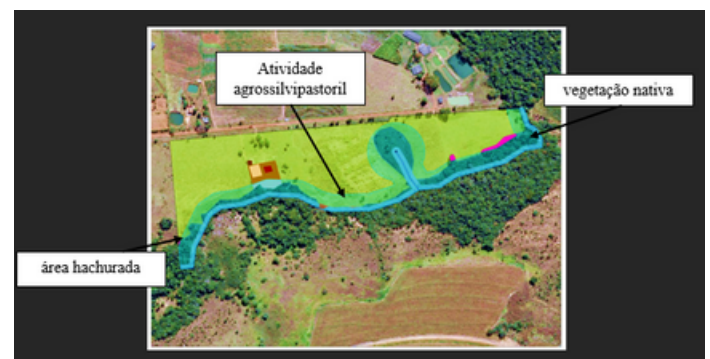
(D) Promover as ações executivas de combate à poluição e à degradação ambiental, bem como de recuperação da qualidade ambiental;

(E) Aprovar programas, projetos, diretrizes e planos de trabalho da ADEMA.

LEGISLAÇÕES ESPECÍFICAS DA ADEMA

51

A figura abaixo mostra uma propriedade menor que 02 (dois) módulos fiscais. Observe que ao longo da faixa de cor azul mais clara hachurada existem áreas que tem vegetação nativa, representada pelo verde mais escuro e áreas de atividades agrossilvipastoril representada pelo verde mais claro.



Com base na Lei 12.651/2012, e considerando que a supressão da vegetação foi realizada antes de 22 de julho de 2008, é correto afirmar que:

(A) Nas Áreas de Preservação Permanente, é vedada a continuidade das atividades agrossilvipastoris, de ecoturismo e de turismo rural.

(B) É dispensada a recomposição das respectivas faixas marginais em quaisquer hipóteses.

(C) Ao proprietário ou possuidor rural é permitido fazer novas supressões de vegetação para uso alternativo nesses locais.

(D) Será obrigatória a recomposição das respectivas faixas marginais em 8 (oito) metros, contados da borda da calha do leito regular, independentemente da largura do curso d'água.

(E) É permitida, com a autorização do Órgão Estadual de Meio Ambiente, a conversão de novas áreas para uso alternativo do solo nesses locais.

52

Os apicuns são áreas planas de elevada salinidade ou acidez. Além disso, estão necessariamente associados a manguezais e são encontrados nas regiões intertropicais em todo o mundo.

De acordo com o Código florestal brasileiro, os apicuns:

(A) Apresentam salinidade inferior a 150 (cento e cinquenta) partes por 1.000 (mil), desprovidas de vegetação vascular.

(B) Apresentam salinidade superior

a 150 (cento e cinquenta) partes por 1.000 (mil), desprovidas de vegetação vascular.

(C) Apresentam salinidade superior a 150 (cento e cinquenta) partes por 1.000 (mil), providos de vegetação vascular.

(D) Apresentam salinidade superior a 50 (cinquenta) e inferior a 150 (cento e cinquenta) partes por 1.000 (mil), desprovidas de vegetação vascular.

(E) Apresentam salinidade superior a 500 (quinhentos) partes por 1.000 (mil), podendo ter ou não vegetação vascular.

53

De acordo com a Lei nº 12.651/2012, ao afloramento natural do lençol freático, mesmo que intermitente, dá-se o nome de:

A) Olho d'água

B) Vereda

C) Nascente

D) Riacho

E) Meandro

54

De acordo com a Lei nº 11.428/2005, que dispõe sobre a utilização e proteção da vegetação nativa do Bioma Mata Atlântica, somente os seguintes remanescentes de vegetação nativa terão seu uso e conservação regulados:

(A) Estágios Primário e Secundário de regeneração

- (B) Estágio Secundário de regeneração
- (C) Estágios Primário, Secundário inicial e médio de regeneração
- (D) Estágios Primário, Secundário inicial, médio e avançado de regeneração
- (E) Não existe classificação de estágios, bastando apenas pertencer ao bioma

55

A vegetação primária ou a vegetação secundária em qualquer estágio de regeneração do Bioma Mata Atlântica não perderão esta classificação nos casos de:

- (A) Enchentes, secas e inundações
- (B) Ventanias, nevascas e geadas
- (C) Incêndio, desmatamento ou qualquer outro tipo de intervenção não autorizada ou não licenciada.
- (D) Erosão, deslizamentos de terra e atividades agrícolas tradicionais
- (E) Processos naturais de envelhecimento, presença de espécies invasoras e alterações climáticas naturais

56

A proteção e a utilização do Bioma Mata Atlântica têm por objetivos:

- (A) Geral: A preservação integral dos ecossistemas; específicos: a manutenção de corredores ecológicos que permitem o deslocamento de fauna e a dispersão de flora, garantindo a con-

tinuidade dos processos ecológicos.

(B) Geral: A expansão agrícola ilimitada; específicos: a implementação de práticas de manejo florestal que promovam a exploração de madeira e outros produtos florestais de forma sustentável, sem comprometer a regeneração natural das florestas.

(C) Geral: O desenvolvimento sustentável; específicos: a salvaguarda da biodiversidade, da saúde humana, dos valores paisagísticos, estéticos e turísticos, do regime hídrico e da estabilidade social.

(D) Geral: A mitigação dos impactos das mudanças climática; específicos: a restauração de áreas degradadas para aumentar a captura de carbono e reduzir a vulnerabilidade das comunidades locais aos efeitos adversos das mudanças climáticas.

(E) Geral: O incentivo à monocultura; específicos: a promoção de práticas de mineração sem controle e a alteração irrestrita dos cursos d'água naturais.

57

Em consonância com Lei nº 11.428/2005, Lei da Mata Atlântica, na proteção e na utilização do Bioma Mata Atlântica, serão observados, entre outros, o princípio da:

- A) responsabilidade comum, porém diferenciada
- B) preempção

- C) vedação ao retrocesso em matéria ambiental
- D) eficiência
- E) função socioambiental da propriedade

58

Uma empresa de mineração decide expandir suas operações para uma área protegida do Bioma Mata Atlântica sem obter as devidas licenças ambientais. A decisão é tomada durante uma reunião do conselho de administração da empresa, que autoriza a extração de minério na região visando aumentar os lucros da empresa. Com base nessa situação, é correto afirmar que:

- (A) As pessoas jurídicas serão responsabilizadas administrativa, civil e penalmente nos casos em que a infração seja cometida por decisão de seu representante legal ou contratual, ou de seu órgão colegiado, no interesse ou benefício da sua entidade.
- (B) As pessoas jurídicas não podem ser responsabilizadas penalmente, restando apenas a responsabilização civil e administrativa.
- (C) A responsabilidade penal da pessoa jurídica só se aplica em casos de crimes contra a administração pública, não em crimes ambientais.
- (D) A empresa só pode ser responsabilizada se houver compro-

vação de que a infração foi cometida por todos os membros do conselho de administração.

(E) As pessoas jurídicas podem ser responsabilizadas apenas se houver dano direto e imediato às pessoas, não ao meio ambiente.

59

Poderá ser desconsiderada a pessoa jurídica sempre que sua personalidade for obstáculo ao ressarcimento de prejuízos causados à qualidade do meio ambiente. Com base nessa afirmação, é correto afirmar que:

- (A) A desconsideração da personalidade jurídica é aplicável apenas quando há comprovação de fraude por parte dos administradores da empresa.
- (B) A desconsideração da personalidade jurídica permite que os sócios ou administradores sejam responsabilizados pessoalmente pelos danos ambientais causados pela empresa.
- (C) A desconsideração da personalidade jurídica não pode ser aplicada em casos de crimes ambientais, apenas em questões trabalhistas e tributárias.
- (D) A desconsideração da personalidade jurídica só ocorre se a empresa for de pequeno porte e não tiver capacidade financeira para pagar os prejuízos causados.
- (E) A desconsideração da personali-

dade jurídica é uma medida extrema que só pode ser adotada após a empresa ser dissolvida.

60

A Política Nacional de Meio Ambiente define os principais autores que tratam política, legislação e gestão ambiental, e atribui a eles suas respectivas competências. Faz parte do órgão executor:

- (A) o Conselho de governo
- (B) o Ministério do Meio Ambiente
- (C) o Conselho Nacional do Meio Ambiente
- (D) o Instituto Brasileiro de Meio Ambiente e Recursos Renováveis
- (E) o Órgão Estadual de Meio Ambiental

61

Caso um proprietário rural queira instituir uma servidão ambiental, à luz do disposto na Política Nacional do Meio Ambiente (Lei nº 6.938/81) sobre a matéria, é correto afirmar que

- (A) é possível a constituição de servidão ambiental temporária, cujo prazo mínimo será de cinco anos.
- (B) apenas o Poder Público pode instituir servidão ambiental, por se tratar de modalidade de intervenção do Estado na Propriedade, que não tem previsão na norma em comento.
- (C) a instituição da servidão ambi-

ental deverá ser realizada por instrumento público, na medida em que vedada a utilização de instrumento privado ou de termo administrativo.

(D) a servidão ambiental pretendida deve ser gratuita, não sendo cabível a sua instituição de forma onerosa.

(E) caso venha a realizar uma servidão ambiental perpétua, essa equivalerá à Reserva Particular do Patrimônio Natural – RPPN, para fins creditícios, tributários e de acesso aos recursos de fundos públicos.

62

O órgão que tem como finalidade assessorar, estudar e propor ao Conselho de Governo, diretrizes de políticas governamentais para o meio ambiente e os recursos naturais e deliberar, no âmbito de sua competência, sobre normas e padrões compatíveis com o meio ambiente ecologicamente equilibrado e essencial à sadia qualidade de vida, é:

- A) Órgão central do SISNAMA
- B) Órgão seccional do SISNAMA
- C) Órgão executor do SISNAMA
- D) Órgão consultivo e deliberativo do SISNAMA
- E) Órgão local do SISNAMA

63

Acerca das disposições da Política Nacional de Meio Ambiente, assinale a alternativa

correta:

A) Os Estados são vedados de elaborarem normas relacionadas com o meio ambiente.

B) Os órgãos central, setoriais, seccionais e locais do SISNAMA são, facultativamente, incumbidos de fornecer os resultados das análises efetuadas e sua fundamentação, quando solicitados por pessoa legitimamente interessada.

C) De acordo com a legislação em vigor, é o Poder Legislativo autorizado a criar uma Fundação de apoio técnico-científico às atividades do IBAMA

D) As atividades empresariais públicas ou privadas serão exercidas em consonância com as diretrizes da Política Nacional do Meio Ambiente

E) Órgãos Executores são os órgãos ou entidades estaduais responsáveis pela execução de programas, projetos e pelo controle e fiscalização de atividades capazes de provocar a degradação ambiental

64

Os animais de quaisquer espécies, em qualquer fase do seu desenvolvimento e que vivem naturalmente fora do cativeiro, constituindo a fauna silvestre, bem como seus ninhos, abrigos e criadouros naturais são propriedades do:

(A) Proprietário da área na qual o animal se encontre

(B) Estado

(C) Poder executivo

(D) IBAMA

(E) ICMBio

65

Acerca das disposições contidas da Lei da Fauna, assinale a alternativa incorreta:

A) Se peculiaridades regionais comportarem o exercício da caça, a permissão será estabelecida em ato regulamentador do Poder Público Local.

B) A utilização, perseguição, caça ou apanha de espécies da fauna silvestre em terras de domínio privado, mesmo quando permitidas, poderão ser igualmente proibidas pelos respectivos proprietários, assumindo estes a responsabilidade de fiscalização de seus domínios.

C) É proibido o exercício da caça profissional.

D) É proibido o comércio de espécimes da fauna silvestre e de produtos e objetos que impliquem na sua caça, perseguição, destruição ou apanha.

E) Será permitida mediante licença da autoridade competente, a apanha de ovos, lavras e filhotes que se destinem aos estabelecimentos acima referidos, bem como a destruição de animais silvestres considerados nocivos à agricultura ou à saúde pública.

66

A utilização, perseguição, destruição,

caça ou apanha de espécimes da fauna silvestre são proibidas, exceto:

- (A) Com armas a bala, a menos de três quilômetros de qualquer via térrea ou rodovia pública
- (B) Com armas de calibre 22 para animais de porte superior ao tapiti (*sylvilagus brasiliensis*)
- (C) Com armadilhas, constituídas de qualquer tipo de arma
- (D) Nos estabelecimentos oficiais e açudes do domínio público, bem como nos terrenos adjacentes, até a distância de cinco quilômetros
- (E) Com visgos, atiradeiras, fundas, bодоques, veneno, incêndio ou armadilhas que maltratem a caça

67

Com base na Lei 9.433/1997, que institui a Política Nacional de Recursos Hídricos, analise os itens a seguir:

A Política Nacional de Recursos Hídricos baseia-se nos seguintes fundamentos:

- (A) A gestão sistemática dos recursos hídricos deve se dar sem dissociação dos aspectos de quantidade e qualidade
- (B) A adequação da gestão de recursos hídricos às diversidades físicas, bióticas, demográficas, econômicas, sociais e culturais das diversas regiões do País
- (C) A integração da gestão de recursos hídricos com a gestão ambiental;

(D) A gestão dos recursos hídricos deve ser descentralizada e contar com a participação do Poder Público, dos usuários e das comunidades.

(E) A articulação da gestão de recursos hídricos com a do uso do solo;

68

Os Planos de Recursos Hídricos são planos de longo prazo, com horizonte de planejamento compatível com o período de implantação de seus programas e projetos e terão o seguinte conteúdo mínimo:

- (A) Diagnóstico da situação atual dos recursos hídricos.
- (B) Definição dos objetivos de qualidade das águas a serem alcançados.
- (C) Metas de aumento de uso e da quantidade e melhoria da qualidade dos recursos hídricos disponíveis
- (D) Medidas a serem tomadas, programas a serem desenvolvidos e projetos a serem implantados, para o aumento das metas previstas;
- (E) Prioridades para cobrança de direitos de uso de recursos hídricos

69

O enquadramento dos corpos de água em classes, segundo os usos preponderantes da água, visa a:

- (A) Garantir que todos os corpos de água atinjam a classe mais elevada de qualidade.

(B) Limitar o acesso da população aos corpos de água de classes mais baixas, priorizando apenas usos industriais.

(C) Permitir que todas as atividades humanas possam ser realizadas em qualquer corpo de água, independentemente de sua qualidade.

(D) Estabelecer padrões de qualidade específicos para cada classe de corpo de água, levando em consideração os usos preponderantes, como abastecimento humano, irrigação, pesca, entre outros.

(E) Diminuir os custos de combate à poluição das águas, mediante ações preventivas permanentes.

70

O Estabelecimento das classes de corpos de água é uma incumbência do (a):

- A) Agência Reguladora
- B) Concessionária de água
- C) Legislação ambiental
- D) SISNAMA
- E) Ministério do Meio Ambiente

De acordo com as disposições trazidas na Lei nº 9.985/2000, que institui o Sistema Nacional de Unidades de Conservação da Natureza, analise os itens a seguir:

71

À conservação de ecossistemas

e habitats naturais e a manutenção e recuperação de populações viáveis de espécies em seus meios naturais e, no caso de espécies domesticadas ou cultivadas, nos meios onde tenham desenvolvido suas propriedades características, dá-se o nome de:

- (A) conservação in situ
- (B) conservação da natureza
- (C) conservação ex situ
- (D) manejo sustentável
- (E) restauração ecológica

72

O SNUC será gerido pelos seguintes órgãos, com as respectivas atribuições:

- (A) Órgão consultivo e deliberativo: o Conselho de Governo, com as atribuições de acompanhar a implementação do Sistema.
- (B) Órgãos executores: o Ibama e o Instituto Chico Mendes, em caráter supletivo.
- (C) Os órgãos estaduais e municipais, com a função de implementar o SNUC subsidiar as propostas de criação e administrar as unidades de conservação federais, estaduais e municipais, nas respectivas esferas de atuação.
- (D) Órgão central: o Ministério do Meio Ambiente, com as atribuições de acompanhar a implementação do Sistema.
- (E) Órgão consultivo e deliberativo: com a finalidade de coordenar o Sistema.

73

Assinale a alternativa que NÃO corresponde a uma unidade de conservação de uso sustentável.

- (A) Área de Proteção Ambiental
- (B) Reserva de Desenvolvimento Sustentável
- (C) Área de Relevante Interesse Ecológico
- (D) Reserva de Fauna
- (E) Refúgio de Vida Silvestre

74

Assinale a alternativa que NÃO corresponde a uma unidade de conservação de proteção integral.

- (A) Estação Ecológica
- (B) Floresta Nacional
- (C) Monumento Natural
- (D) Parque Nacional
- (E) Reserva Biológica

Com base nas informações contidas na Lei nº 9.602/1981 que dispõe sobre a criação de Estações Ecológicas, APAs, julgue os itens abaixo.

75

Estações Ecológicas são áreas representativas de ecossistemas brasileiros, destinadas à realização de pesquisas básicas e aplicadas de Ecologia, à proteção do ambiente natural e ao desenvolvimento da educação conservacionista. Será destinada, em caráter permanente, _____ da

área de cada Estação Ecológica, à preservação integral da biota.

- (A) 50% ou mais
- (B) 60% ou mais
- (C) 70% ou mais
- (D) 80% ou mais
- (E) 90% ou mais

76

Com relação à possibilidade de redução ou utilização para fins diversos daqueles para os quais foram criadas as Estações, assinale a alternativa correta:

- (A) Ambas as atividades são expressamente proibidas
- (B) É proibida apenas a redução, podendo ser flexibilizada a utilização para fins diversos.
- (C) É permitida a redução, podendo ser flexibilizada a utilização para fins diversos.
- (D) Ambas as atividades são expressamente permitidas.
- (E) Não há previsão para tais atividades na lei.

77

A infração às proibições estabelecidas na Lei nº 9.602/1981 sujeitará o infrator à:

- (A) Apreensão do material proibido, pelo prazo de 6 meses, e ao pagamento de indenização pelos danos causados.
- (B) Apreensão do material proibido, por tempo indeterminado, e ao pagamento de indenização pelos danos causados.

(C) Apreensão do material proibido, pelo prazo de 1 (um) a 2 (dois) anos, e ao pagamento de indenização pelos danos causados.

(D) Apreensão do material proibido, apenas.

(E) Pagamento de indenização pelos danos causados, apenas

Com base na Lei nº 8.171/1991 que dispõe sobre a política agrícola, julgue os itens abaixo.

78

Constitui-se de um pressuposto da Política agrícola, Lei nº 8.171/1991:

(A) Eliminar as distorções que afetam o desempenho das funções econômica e social da agricultura

(B) Proteger o meio ambiente, garantir o seu uso racional e estimular a recuperação dos recursos naturais

(C) Estimular o processo de agroindustrialização junto às respectivas áreas de produção

(D) O adequado abastecimento alimentar é condição básica para garantir a tranquilidade social, a ordem pública e o processo de desenvolvimento econômico-social

(E) Promover a saúde animal e a sanidade vegetal

79

O Conselho Nacional da Política Agrícola (CNPA) será constituído por diversos membros. Com relação ao conse

Iho responda:

(A) O CNPA é composto exclusivamente por representantes do governo federal.

(B) O CNPA inclui representantes tanto do setor governamental quanto de entidades do setor agropecuário e trabalhadores rurais.

(C) O CNPA possui mais representantes do Ministério da Economia, Fazenda e Planejamento do que do Ministério da Agricultura e Reforma Agrária.

(D) O CNPA não inclui representantes de cooperativas ligadas ao setor agropecuário.

(E) O CNPA não possui um número paritário de representantes da Confederação Nacional da Agricultura e da Confederação Nacional dos Trabalhadores na Agricultura (Contag).

80

Assinale a alternativa que corresponde àquela na qual será considerada unidade geográfica básica para a organização e o funcionamento dos serviços oficiais de sanidade agropecuária.

(A) A área estadual

(B) A área regional

(C) A área federal

(D) A área municipal

(E) A área distrital